

A SZEKSZÁRDI VÁR AZ ÍROTT FORRÁSOK ÉS AZ EDDIGI ÁSATÁSOK ALAPJÁN

A szekszárdi Béla tér kapcsán a legtöbb embernek a bencés apátság, illetve a Pollack Mihály tervezte klasszicista vármegyeháza jut az eszébe. A szekszárdi várról azonban elfeledkezett nemcsak a múlt iránt érdeklődő átlagember, de egy kicsit a történettudomány is.

A magyar várkutatás közelmúltig nem is foglalkozott a várral, hiszen álló, eredeti részletei nem maradtak fenn. Miklós Zsuzsa a Tolna megye várait feldolgozó legújabb monográfiájában összefoglalta a szekszárdi várra vonatkozó ismereteinket, azonban új eredményeket ő sem hozott, hiszen a Béla téren ilyen irányú kutatásra nem volt lehetősége.¹ A korábbi kutatás is a vármegyeháza területén kereste a bencés apátság maradványait. Kozák Károly 1960, 1968–1972-ben tárta fel az apátsági templomot.² Az írott források és Kozák Károly kutatási alapján ma már teljesen egyértelmű, hogy a vár a középkori apátság erődítésével jött létre.

A szekszárdi *castellum* első említését 1429-ből ismerjük. 1439–1457-ben Almási Csire Zsigmond az apát. 1444-ből ismét említik a *castellumot*.³ 1457-ben Tamás várnai perjel, Nagyvölgyi László és Nagy László megostromolták az apátságot. Mindezek az adatok egyértelműen bizonyítják, hogy a bencés apátság ekkor valamilyen formában erődített lehetett. Pontosan nem tudni, ez mit jelentett, de minden bizonnyal fallal és árokkal vették körül az apátsági templomot és épületeket.⁴

Az 1459–1460-as években királyi gubernátorok állnak az apátság élén. 1460–1468-ban Debrenthei Tamás nyitrai püspök, a cikádori és pécsváradi, valamint szekszárdi apát. Később, 1470–1472-ben Vitéz János a szekszárdi apát. Vitéz Szekszárdon és Leskón a régi várakat megerősítette és újakat építtetett.⁵ Ezeket azonban a Mátyás ellen szőtt összeesküvés után le kellett bontania.

Az eddig ismert adatok alapján egyértelmű, hogy már az 1400-as évek elején erődített volt az apátság. Kérdés, vajon mi módon erősítette meg a várat Vitéz János. Feltehetően további falakat építtetett a régiek mellé vagy elé.

Magáról a várról azonban igen keveset tudunk. Az egyik legjelentősebb forrás erre nézve Evlia Cselebi (1660–1664) leírása. Cselebi a várat négyszögletes alakú kőépületnek írja le, melynek összesen nyolc tornya van, az egész kerülete 600 lépés, és alacsony árok veszi körül. Kapuja a déli oldalon nyílt, és az árok felett láncsal megkötött felvonóhídja volt.⁶

Ottendorf Henrik leírása (1663) lényegében megegyezik Cselebiével, ő azonban a várat sokkal silányabbnak és gyengébbnek ítélte meg. A leírás szerint a várfalnak csak egy része készült kőből, más részei viszont palánkok. A leírás megemlíti a várat körülvevő

1 MIKLÓS ZSUSZA: Tolna megye várjai. *Varia Archaeologia Hungarica*. XXII. Budapest, 2007. 371–374.

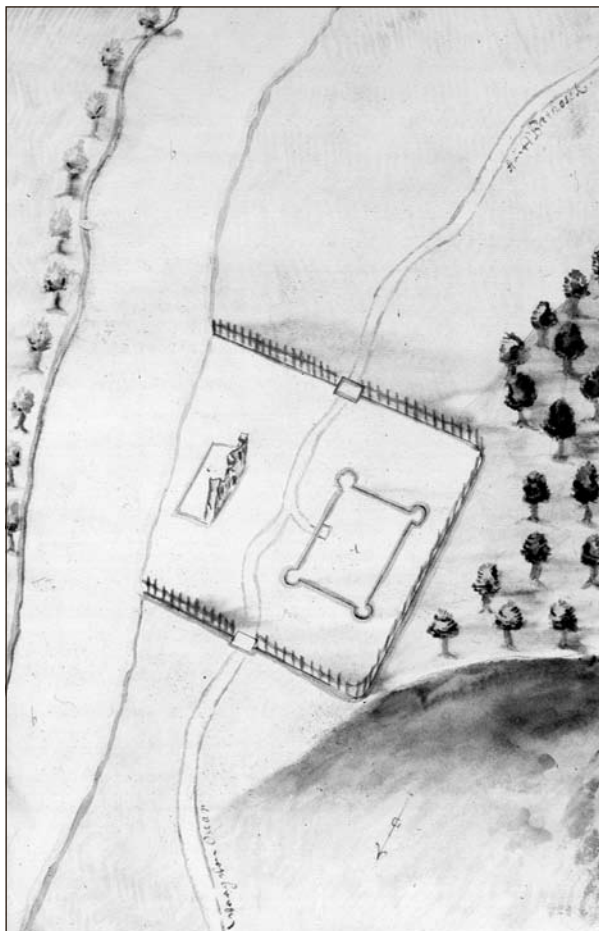
2 Az ásatások eredményeit a Béri Balogh Ádám Múzeum Múzeum Évkönyvének 1971–1972., 1973–1974., 1975–1976. évi kötetében ismertette. Az apátsági templomról és a vármegyeházáról írt nagyobb tanulmányát a *Tanulmányok Tolna megye történetéből* VI. kötetében publikálta.

3 ENGEL PÁL: Magyarország világi archontológiája 1301–1457. I. Budapest, 1996. 425.

4 Miklós Zsuzsa a vár ilyen módon történt kiépítését Csire Zsigmondnak tulajdonítja. MIKLÓS 2007. 371.

5 KOZÁK KÁROLY: A szekszárdi bencés apátság feltárása. III. *A Szekszárdi Béri Balogh Ádám Múzeum Évkönyve*, IV-V. (1974–1975) 1975. 351.

6 KARÁCSON IMRE: Evlia Cselebi török világtutató magyarországi utazásai. 1660–1664. Budapest, 1904. 205.



1. Szekszárd ábrázolása
Ottendorf Henrik 1663. évi alaprajzán

cölöpökből készült kerítést, aminek két kapuja volt, és a Dunáig ért le.⁷ A leírásához készült helyszínrajz alapján nem lehet megállapítani, hogy a négy saroktornyos váron belül hol voltak az apátság épületei (1. kép). Feltehetően a várfal a négy toronnyal a középkori épületeket mintegy körbevette. Ez a négy saroktornyos, szabályos alaprajzú várforma igen elterjedt volt a 15. századi várépítészetben. Ilyen a közeli ozorai várkastély, de ilyen a zimonyi és a kölpényi vár is. Ezeknél a váraknál, várkastélyoknál is a belső épületeket veszi körül a külső tornyokkal erősített fal.

Egy 1794-ben készült alaprajzon a templom körül egy kevésbé szabályos várfalat látnunk, ez azonban feltehetően nem azonos a saroktornyos várfallal (2. kép). A keleti fal támpilléreit Kozák Károly feltárta. A téglából épített támpillérek kötésben voltak a megyeháza falával. A megyeháza építéskor ezt a területet jelentős mértékben feltöltötték, így lett az egykori várfalból a mai épület alapozása.⁸ Ez az alaprajz

tehát minden bizonnyal a 15. század elején épült várfalat ábrázolja.

A várról készült 1783. évi helyszínrajzon jól látható az apátság épülettömbjét körülvevő árok, illetve partfal (3. kép). Amennyiben fenti feltevésünk helytálló, akkor a külső várfal a saroktornyokkal az árok és az apátság épületei között állt. A 18. században ez a fal elvesztette jelentőségét, így azt lebontották.

A szekszárdi várhoz illetve apátsághoz igen hasonló építéstörténete van a péterváradai ciszterci kolostornak. Ott is előbb a templomot vették körül egy várfallal, ami kapcsolódott a kolostornégyyszöghez, amit később egy külső falgyűrűvel vettek körül.⁹

7 Budáról Belgrádba 1663-ban. OTTENDORF HENRIK képes útleírása. Tolna vármegye múltjából, 1943.

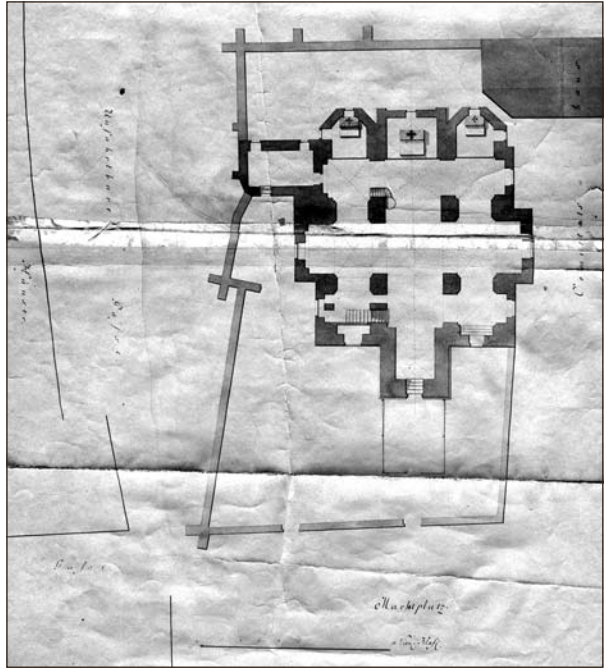
8 KOZÁK KÁROLY: A szekszárdi bencés apátság feltárása. I. A Szekszárdi Balogh Adám Múzeum Évkönyve, 1970. 172.

9 GERE LÁSZLÓ: Várak a Szerémségben. In: A középkori Dél-Alföld és Szer. Szerk. Kollár Tibor. Szeged, 2000. 368–376.

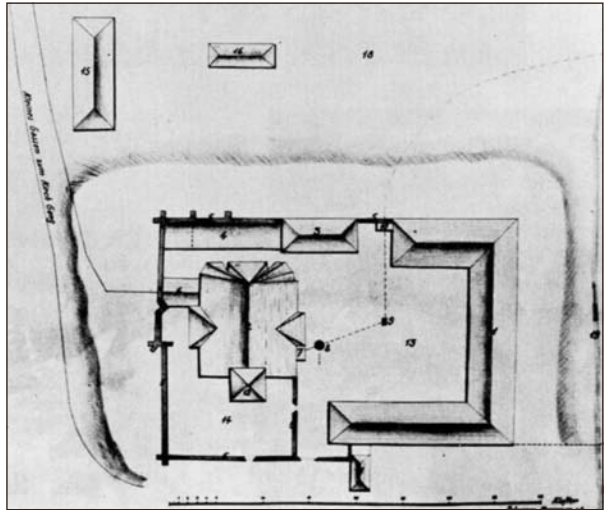
Szekszárd esetében a templomot védő, kolostorhoz kapcsolódó fal a 15. század elején épülhetett, a külső várfalat a tornyokkal pedig véleményünk szerint Vitéz János építhette. A török valójában csak a lakott részt, külvárost vette körbe egy palánkkal.

Következtetésem, bár történeti adatokon alapulnak, mindaddig azonban, míg régészeti bizonyítást nem nyernek, nem többek hipotézisnél. A szekszárdi vár ilyen jellegű kiépítésére Kozák Károly sem gondolt. Az apátsági templom feltárása kapcsán nyitott néhány kutatóárkot a Béla tér északnyugati részén is. Ezek az árkok azonban egyrészt nagyon távol voltak az egykori vártól, másrészt az 1960. évi ásatási napló alapján egyértelmű, hogy azokat csupán az akkori megyei vezetés kíváncsiságának kielégítésére ásta, és nem valamilyen kutatási hipotézis igazolása vagy cáfolása céljából. Kozák Károly ezekben az árkokban nem talált a várral kapcsolatba hozható falakat vagy leleteket.

Miklós Zsuzsa a vár kiterjedését a középkori-koraújkor-i leletanyag alapján próbálta meghatározni.¹⁰ A vár kiterjedését a régészeti leletanyag alapján azonban megbecsülni sem lehet, hiszen mint azt Ottendorf alaprajzán is jól látható, a várat a török korban palánk vette körül, ezen belül lehetett a település. A régészeti leletanyag csak a palánk hatá-



2. Az apátsági templom alaprajza 1793-1794
(Tolna Megyei Levéltár)



3. Az apátság 1783. évi helyszínrajza
(Tolna Megyei Levéltár)

10 MIKLÓS 2007. 373. A 350. ábrán Gaál Attila nyomán próbálja meghatározni a vár kiterjedését.

rát rajzolja ki. Másrészt amennyiben a vár nyugati fala a mai templom és vármegyeháza közötti terület középső részén húzódott volna, akkor az Kozák Károly említett kutatásaiban előkerült volna.

Megítélésem szerint a négy saroktornyos külső várfal nem lehetett 8–12 métertől távolabb a kolostor falaitól. Keleti falát feltehetően felhasználták a vármegyeháza támfalának építésekor. A nyugati fal maradványai a vármegyeháza előtti úttest alatt húzódhatnak, itt azonban ez idáig nem volt régészeti kutatás.